



UNIUNEA EUROPEANĂ



MINISTERUL MUNCII,  
FAMILIEI ȘI  
PROTECȚIEI SOCIALE  
AMPOSDRU



FONDUL SOCIAL EUROPEAN  
POSDRU  
2007-2013



INSTRUMENTE STRUCTURALE  
2007-2013



CNDIPT  
OIPOSDRU



Inspectoratul Școlar  
Județean  
Galați

**Investește în oameni !**

**„Proiect cofinanțat din Fondul Social European prin Programul Operațional Sectorial Dezvoltarea Resurselor Umane 2007-2013”**

Axa prioritară 2: Corelarea învățării pe tot parcursul vieții cu piața muncii

Domeniul major de intervenție: 2.1 – „Tranziția de la școală la viața activă”

Titlul proiectului: *Evaluarea relevanței în oferta de formare pentru piața muncii a învățământului profesional prin analiza inserției socio-profesionale a absolvenților*

Numărul de identificare al contractului: **POSDRU/90/2.1/S/64310**

## **RAPORT – ANCHETA NR. 2 INSERȚIA PROFESIONALĂ A ABSOLVENȚILOR DE NIVEL 3 (LICEU TEHNOLOGIC – RUTĂ PROGRESIVĂ) -PROMOȚIA 2010 LA 12 LUNI DE LA ABSOLVIRE-**

***JUDEȚUL GALAȚI***

Decembrie 2011, București  
**Institutul Național de Cercetare Științifică în domeniul Muncii și Protecției  
Sociale**



UNIUNEA EUROPEANĂ



MINISTERUL MUNCII,  
FAMILIEI ȘI  
PROTECȚIEI SOCIALE  
AMPOSDRU



FONDUL SOCIAL EUROPEAN  
POSDRU  
2007-2013



INSTRUMENTE STRUCTURALE  
2007-2013



CNDIPT  
OIPOSDRU



Inspectoratul Școlar  
Județean  
Galați

**Investește în oameni !**

**„Proiect cofinanțat din Fondul Social European prin Programul Operațional Sectorial Dezvoltarea Resurselor Umane 2007-2013”**

## **ANCHETA ÎN RÂNDUL ABSOLVENȚILOR DE LICEU TEHNOLOGIC – RUTĂ PROGRESIVĂ, PROMOȚIA 2010, LA 12 LUNI DE LA ABSOLVIRE**

### **2.1. Metodologia studiului**

### **2.2. Caracteristicile socio-demografice ale grupului țintă. Percepția asupra perspectivelor de pe piața muncii în termen de intenții pe termen scurt (1 an) și mediu (până la 5 ani).**

#### **2.2.2. Stare civilă**

6,4% din totalul absolvenților anului 2010 care nu-și mai continuă studiile la zi și care au răspuns integral la chestionar fie sunt căsătoriți (4,0%), fie trăiesc în concubinaj/uniune consensuală (2,4%), iar 2,7% (*n.a. 15 absolvenți*) dintre aceștia au deja copii.

Absolvenții care și-au întemeiat deja o familie sunt în cea mai mare parte femei (80,0% din totalul celor care sunt căsătoriți<sup>1</sup>), trăiesc atât în mediul rural, cât și în cel urban (46,6% din totalul celor căsătoriți sau în concubinaj/uniune consensuală locuiesc în rural) și sunt în marea lor majoritate salariați (9,2%) și persoane casnice (8,4%).

#### **2.2.4. Distribuția veniturilor**

Doar 36,1% dintre absolvenții de Liceu tehnologic – ruta progresivă (LT-RP) din județul Galați - promoția 2010 au declarat că la 12 luni de la absolvire au înregistrat venituri în luna precedentă realizării anchetei. 42,2% dintre absolvenți declară că nu au avut venituri în luna precedentă interviului, iar alți 21,7% nu răspund.

Valoarea medie calculată a veniturilor nete medii declarate este de 1033 lei. Cel mai mic venit înregistrat a fost de 70 lei/lună în luna precedentă anchetei, iar cel mai mare de 5500 lei. Mediana răspunsurilor, deci valoarea la nivelul căreia se regăsesc cei mai mulți dintre absolvenți este de 700 lei, cu alte cuvinte ușor peste nivelul salariului

<sup>1</sup> Referirea se face atât la cei căsătoriți, cât și la cei care trăiesc în concubinaj/uniune consensuală.



UNIUNEA EUROPEANĂ



MINISTERUL MUNCII,  
FAMILIEI ȘI  
PROTECȚIEI SOCIALE  
AMPOSDRU



FONDUL SOCIAL EUROPEAN  
POSDRU  
2007-2013



INSTRUMENTE STRUCTURALE  
2007-2013



CNDIPT  
OIPOSDRU



Inspectoratul Școlar  
Județean  
Galați

### Investește în oameni !

#### „Proiect cofinanțat din Fondul Social European prin Programul Operațional Sectorial Dezvoltarea Resurselor Umane 2007-2013”

minim pe economie. 24,7% dintre cei care au declarat un venit net pentru luna precedentă anchetei aveau venituri cel mult egale cu salariul minim net pe economie, iar 14,1% au avut venituri mai mari decât salariul mediu net pe economie. Venitul mediu al femeilor era cu cca. 6,2% mai scăzut decât al bărbaților. De asemenea, venitul celor din mediul rural, în mod surprinzător, era cu cca. 11,4% mai ridicat decât al celor din mediul urban.

#### Distribuția venitului mediu în Lei pe sexe, etnie și mediu de rezidență

Feminin (N=68)	990			Urban(N=113)	985
Masculin(N=130)	1055			Rural(N=85)	1097
Total	1033 (N=198)				

**Notă:** N reprezintă numărul de respondenți care au declarat venituri în luna precedentă anchetei

### 2.2.5. Percepția asupra perspectivelor de pe piața muncii

#### *Perspectiva asupra șanselor de a fi ocupat în perspectiva următorului an*

În perspectiva următorului an, absolvenții de LT-RP erau optimiști cu privire la îmbunătățirea statutului lor ocupațional. Comparativ cu momentul realizării anchetei la 12 luni de la absolvire, cu aproximativ 12 puncte procentuale mai mulți tineri absolvenți se văd salariați în perspectiva următorului an. Cu toate acestea, ponderea celor care declară că nu știu ce poziție vor avea peste 12 luni este destul de ridicată, atingând nivelul de 26,4%. Absolvenții își conștientizează poziția vulnerabilă și dezavantajată pe care o au în prezent pe piața muncii, sperând ca la orizontul următoarelor 12 luni să părăsească pozițiile de șomeri, lucrători familiali neremunerați și casnice.

21,1% dintre absolvenții promoției 2010 de LT-RP au declarat că în perspectiva următorului an se văd în ca având statutul ocupațional de elev, procentul fiind în creștere cu aprox. 10 puncte procentuale comparativ cu momentul prezent.



UNIUNEA EUROPEANĂ



MINISTERUL MUNCII,  
FAMILIEI ȘI  
PROTECȚIEI SOCIALE  
AMPOSDRU



FONDUL SOCIAL EUROPEAN  
POSDRU  
2007-2013



INSTRUMENTE STRUCTURALE  
2007-2013



CNDIPT  
OIPOSDRU

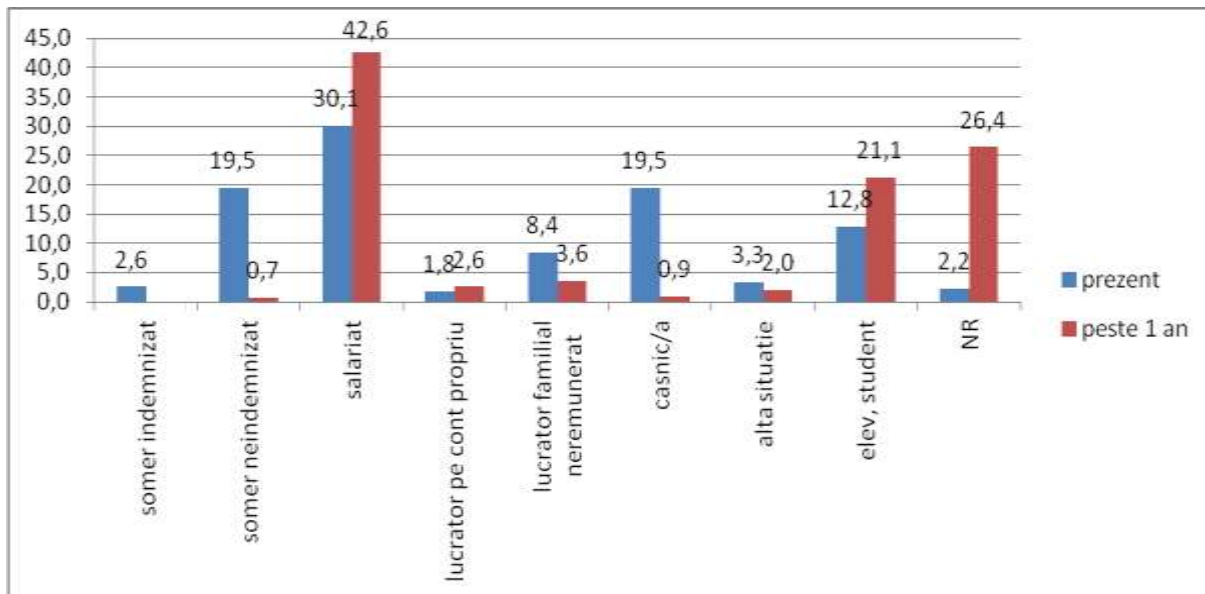


Inspectoratul Școlar  
Județean  
Galați

**Investește în oameni !**

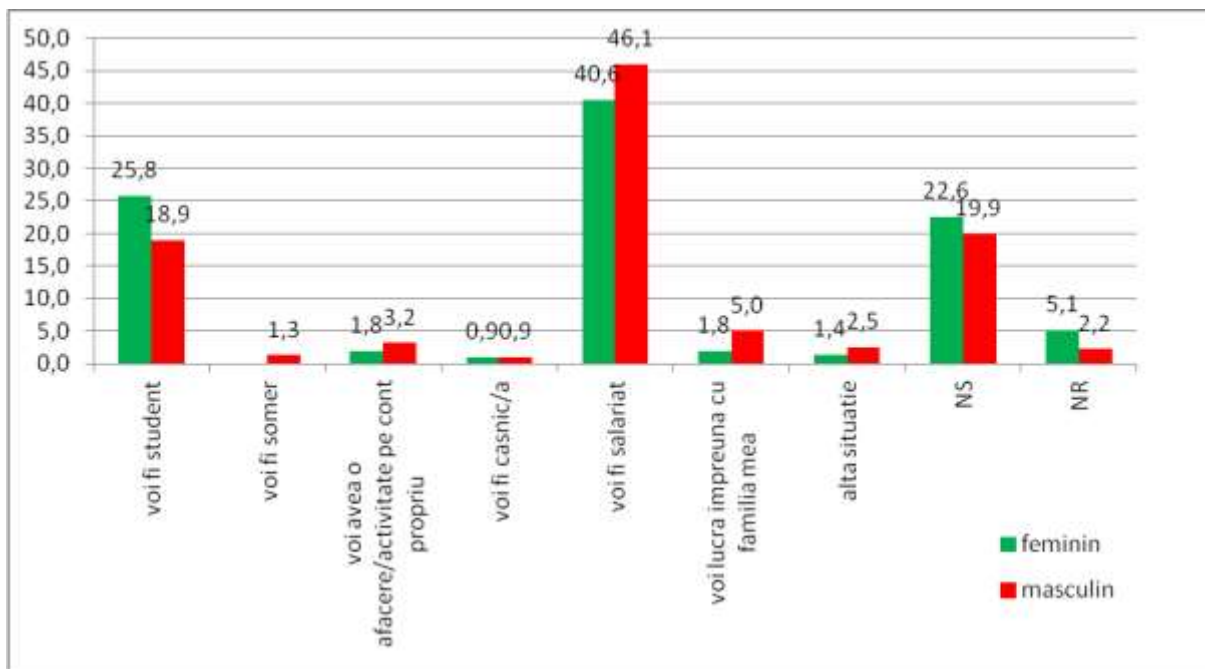
**„Proiect cofinanțat din Fondul Social European prin Programul Operațional Sectorial Dezvoltarea Resurselor Umane 2007-2013”**

**Statutul ocupațional prezent vs. statutul ocupațional așteptat în perspectiva următorului an (%)**



**Distribuția pe sexe a intențiilor de viitor (%)**

*- Ce credeți că veți face peste 1 an? -*





UNIUNEA EUROPEANĂ



MINISTERUL MUNCII,  
FAMILIEI ȘI  
PROTECȚIEI SOCIALE  
AMPOSDRU



FONDUL SOCIAL EUROPEAN  
POSDRU  
2007-2013



INSTRUMENTE STRUCTURALE  
2007-2013



CNDIPT  
OIPOSDRU



Inspectoratul Școlar  
Județean  
Galați

### Investește în oameni !

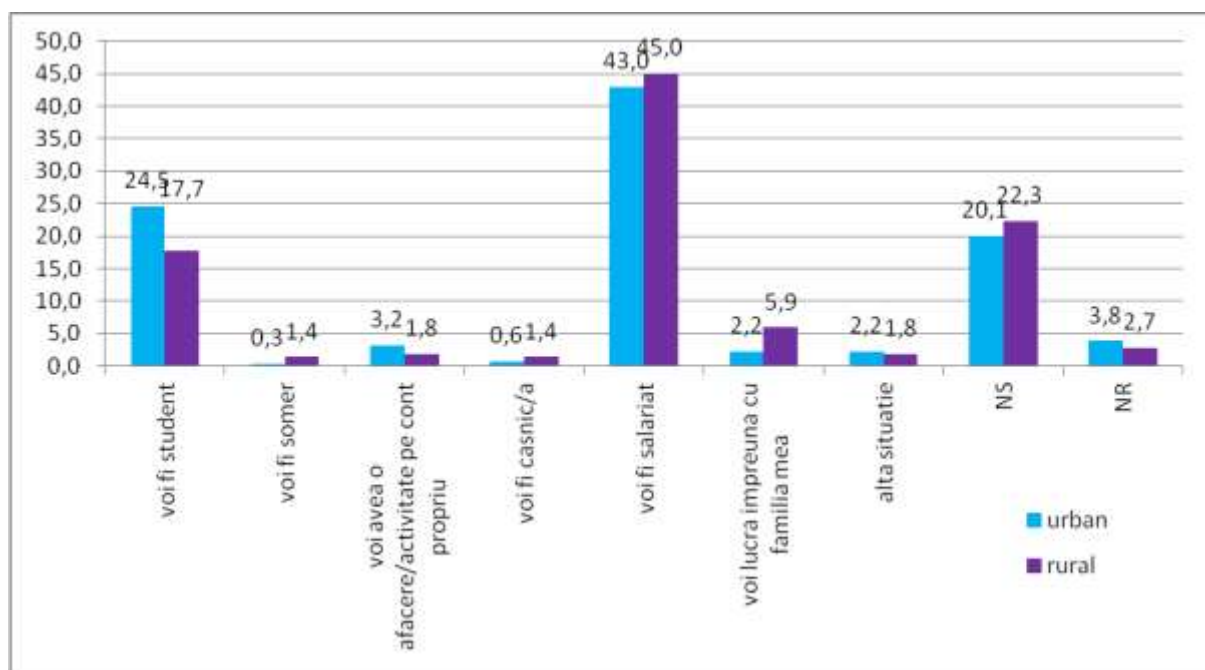
#### „Proiect cofinanțat din Fondul Social European prin Programul Operațional Sectorial Dezvoltarea Resurselor Umane 2007-2013”

Doriința de a fi salariat în perspectiva următorului an înregistrează diferențe semnificative statistic după variabila sex, aproximativ 46,1% dintre absolvenții de sex masculin sperând la această poziție în perspectiva următorului an, spre deosebire de doar 40,6% dintre absolvente. Absolventele, în mult mai mare măsură decât absolvenții de sex masculin, își doresc să fie peste 1 an fie eleve (25,8% dintre absolvente, spre deosebire de 18,9% dintre absolvenți). De asemenea, incertitudinea cu privire la poziția pe care o vor ocupa pe piața muncii peste 1 an este ușor mai ridicată în rândul absolventelor decât în rândul absolvenților.

Absolvenții domiciliați în mediul rural se dovedesc ușor mai optimiști decât cei din mediul urban cu privire la poziția pe piața muncii la orizontul următorului an. Astfel, absolvenții din mediul rural se văd într-un procent ușor mai ridicat față de cei din mediul urban în postura de salariat peste 1 an. Absolvenții din mediul rural au un grad de incertitudine mai ridicat față de cei din mediul urban cu privire la statutul lor ocupațional în perspectiva următorului an. În poziția de lucrător familial neremunerat se văd peste 1 an cu precădere absolvenții din mediul rural, în vreme ce în poziția de student se văd cu precădere absolvenți din mediul urban.

### Distribuția pe mediu de rezidență a intențiilor de viitor (%)

- Ce credeți că veți face peste 1 an? -





UNIUNEA EUROPEANĂ

MINISTERUL MUNCII,  
FAMILIEI ȘI  
PROTECȚIEI SOCIALE  
AMPOSDRUFONDUL SOCIAL EUROPEAN  
POSDRU  
2007-2013INSTRUMENTE STRUCTURALE  
2007-2013CNDIPT  
OIPOSDRUInspectoratul Școlar  
Județean  
Galați**Investește în oameni !****„Proiect cofinanțat din Fondul Social European prin Programul Operațional Sectorial Dezvoltarea Resurselor Umane 2007-2013”***Intențiile de migrație în următorul an*

32,8% dintre absolvenții intervievați sperau ca peste un an să lucreze în altă țară decât România, iar alți 32,8% estimau că vor avea un loc de muncă în continuare în România în județul în care locuiesc sau în județele limitrofe, iar 22,9% se vedeau lucrând oriunde în România, cu excepția județelor limitrofe.

Absolvenții de sex masculin se văd în perspectiva următorului an ca lucrând în străinătate, într-un procent semnificativ mai ridicat decât absolventele (37,1% comparativ cu 25,3%). De asemenea, disponibilitatea de a găsi un loc de muncă în afara județului Galați și a județelor limitrofe este mai mare în rândul persoanelor de sex masculin: 24,6% comparativ cu 20,0%, procent înregistrat în cazul persoanelor de sex feminin. După mediul de rezidență, ponderea celor care intenționează să emigreze pentru muncă în perspectiva următorului an este mai ridicată în rândul absolvenților din urban (35,5% dintre absolvenții din urban, comparativ cu 29,0% din rural).

**Profilul lucrătorului tânăr care intenționează să emigreze în perspectiva următorului an (%)**

	Sexul respondentului		Mediul de rezidență		Total
	feminin	masc.	urban	rural	
Voi lucra în Galați sau în județele limitrofe	40,0	28,7	31,0	35,5	32,8
Voi lucra în România	20,0	24,6	21,9	24,3	22,9
Voi lucra în străinătate	25,3	37,1	35,5	29,0	32,8
NS/NR	14,8	9,6	11,6	11,2	11,4
Total	100,0	100,0	100,0	100,0	100,0

*Care sunt ocupațiile pe care cred absolvenții că le vor practica peste 5 ani*

Aprox. 2/3 din absolvenții de LT-RP promoția 2010 din județul Galați nu știau la momentul desfășurării anchetei ce ocupație vor practica peste 5 ani – 71,6%. Doar 0,2% dintre absolvenți au declarat că nu vor lucra peste 5 ani.

Însă, doar 11,1% dintre absolvenți consideră că-și vor continua cariera profesională în acord cu calificarea obținută în școală, iar un procent mai ridicat, de 17,1% intenționau, la momentul realizării anchetei să se orienteze spre ocupații care nu sunt în acord cu calificările obținute prin școală.



UNIUNEA EUROPEANĂ



MINISTERUL MUNCII,  
FAMILIEI ȘI  
PROTECȚIEI SOCIALE  
AMPOSDRU



FONDUL SOCIAL EUROPEAN  
POSDRU  
2007-2013



INSTRUMENTE STRUCTURALE  
2007-2013



CNDIPT  
OIPOSDRU

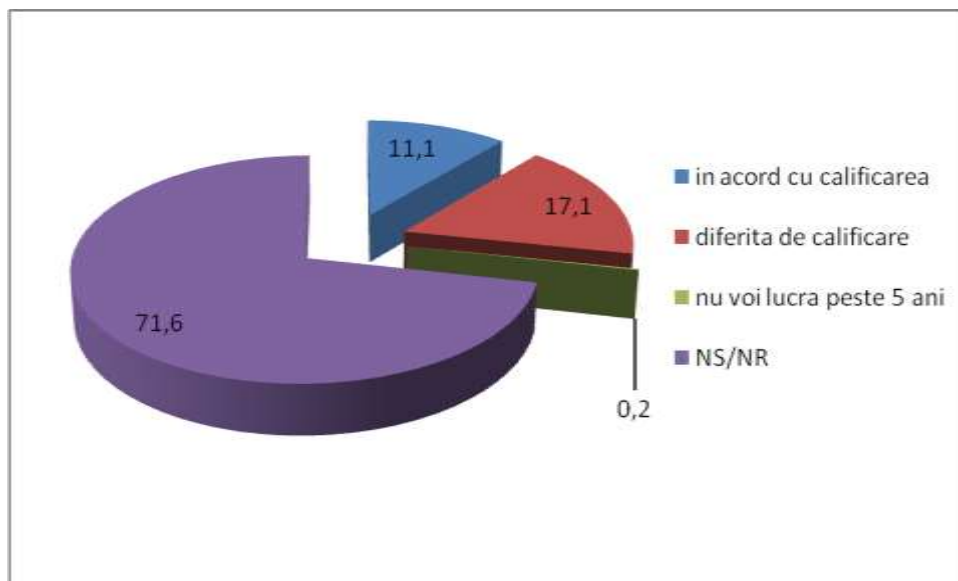


Inspectoratul Școlar  
Județean  
Galați

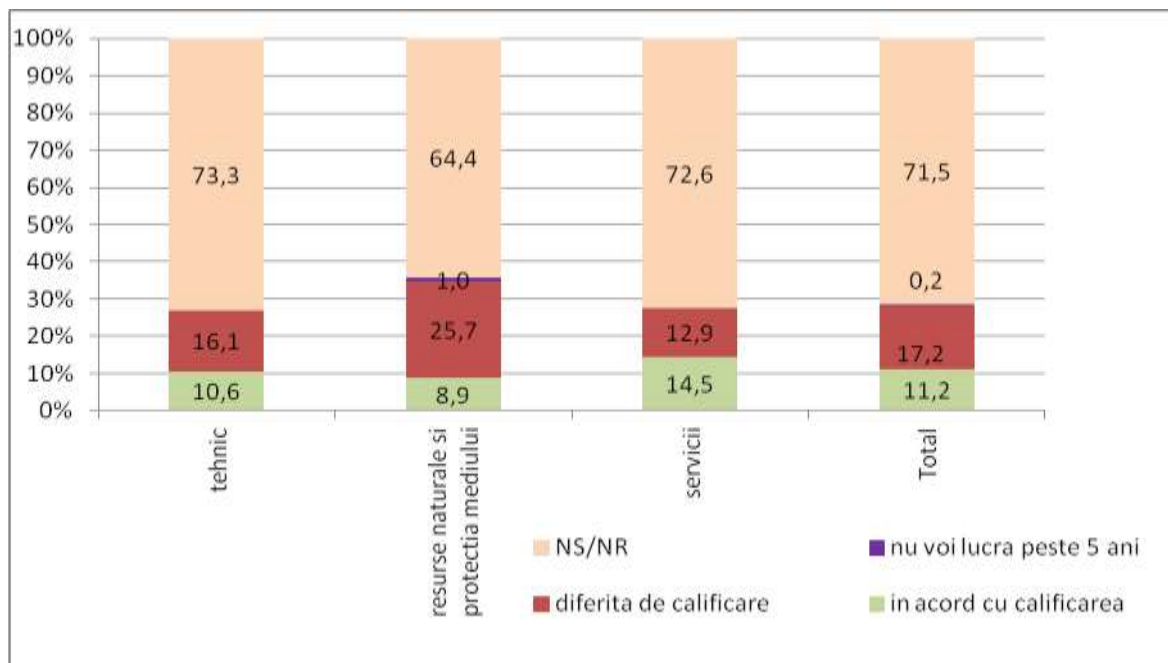
**Investește în oameni !**

**„Proiect cofinanțat din Fondul Social European prin Programul Operațional Sectorial Dezvoltarea Resurselor Umane 2007-2013”**

**Ce meserie/ocupație credeți că veți practica peste 5 ani?**



**Gradul de adecvare al ocupației pe care absolvenții cred că o vor practica peste 5 ani la calificarea deținută în prezent, după profilul liceului (%)**



Referitor la relația dintre aspirațiile ocupaționale (ca meserii pe care absolvenții se văd că le vor practica peste 5 ani) și profilul liceului absolvit, se poate observa în graficul de mai sus faptul că absolvenții profilului Servicii intenționează în cea mai mare măsură să dezvolte o carieră în continuarea calificărilor obținute pe parcursul



UNIUNEA EUROPEANĂ



MINISTERUL MUNCII,  
FAMILIEI ȘI  
PROTECȚIEI SOCIALE  
AMPOSDRU



FONDUL SOCIAL EUROPEAN  
POSDRU  
2007-2013



INSTRUMENTE STRUCTURALE  
2007-2013



CNDIPT  
OIPOSDRU



Inspectoratul Școlar  
Județean  
Galați

**Investește în oameni !**

**„Proiect cofinanțat din Fondul Social European prin Programul Operațional Sectorial Dezvoltarea Resurselor Umane 2007-2013”**

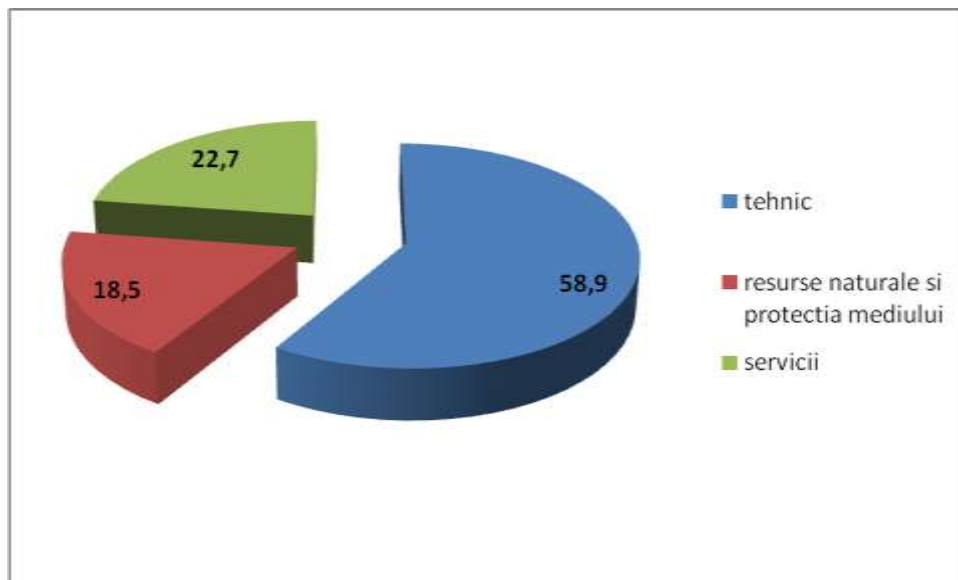
liceului. Pe de altă parte absolvenții profilului Resurse naturale și protecția mediului declară în cea mai mare măsură că vor avea peste 5 ani ocupații diferite calificarea obținută prin școală.

## 2.3. Participare și performanțe școlare

### 2.3.1. Domenii de calificare profesională

Distribuția absolvenților de LT-RP promoția 2010 investigați în județul Galați, după profilurile liceelor absolvite este net în favoarea profilului „tehnic” care cuprinde 58,9% dintre absolvenți. Profilul „servicii” dă 22,7% din absolvenții investigați, în vreme ce profilul „resurse naturale și protecția mediului” a fost absolvit de 18,5% dintre absolvenții investigați.

#### **Distribuția absolvenților de liceu tehnologic – rută progresivă în funcție de profilul liceului absolvit, %**



După cum era de așteptat, absolvenții de sex masculin provin într-o mai mare măsură de la un liceu cu profil Tehnic decât absolventele, și anume 74,8% dintre băieți, respectiv 36,0% dintre fete au absolvit acest profil. Fetele au absolvit în proporție de 27,6% profilul Resurse naturale și protecția mediului, iar profilul Servicii într-un procent chiar mai ridicat, și anume egal cu 36,4%. Absolvenții din mediul urban au ales în ușor mai mare măsură profilul Tehnic decât absolvenții din mediul rural, care,





UNIUNEA EUROPEANĂ



MINISTERUL MUNCII,  
FAMILIEI ȘI  
PROTECȚIEI SOCIALE  
AMPOSDRU



FONDUL SOCIAL EUROPEAN  
POSDRU  
2007-2013



INSTRUMENTE STRUCTURALE  
2007-2013



CNDIPT  
OIPOSDRU



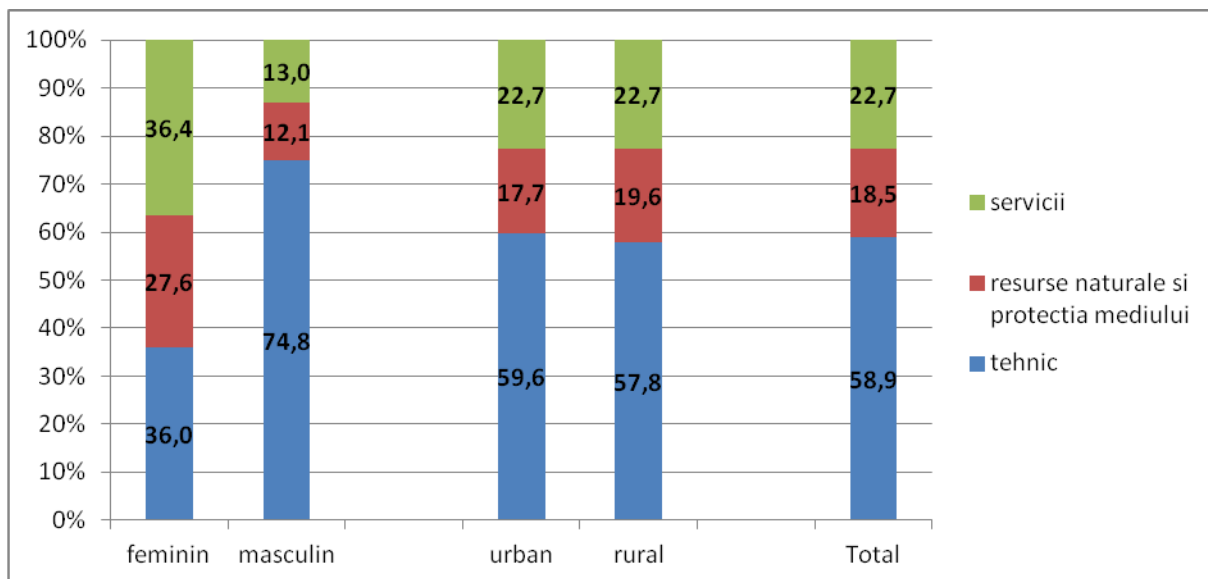
Inspectoratul Școlar  
Județean  
Galați

### Investește în oameni !

„Proiect cofinanțat din Fondul Social European prin Programul Operațional Sectorial Dezvoltarea Resurselor Umane 2007-2013”

la rândul lor, i-au surclasat pe cei din mediul urban la profilul Resurse naturale și protecția mediului.

### Distribuția absolvenților în funcție de profilul liceului absolvit, sex și mediu de rezidență, %



### 2.3.2. Cine sunt cei care nu își continuă studiile? Dar cei care își continuă studiile?

18,4% din totalul absolvenților de LT-RP investigați în județul Galați declară că și-au depus dosarul pentru admitere la facultate, colegiu sau școală postliceală imediat după terminarea liceului tehnologic.

Studiind răspunsurile la întrebarea „După terminarea liceului, v-ați înscris/depus dosarul de admitere în vederea continuării studiilor?” după caracteristici ca mediu de rezidență și sex observăm existența unor foarte ușoare diferențe. Astfel, după cum se poate vedea și în graficul de mai sus, opțiunea pentru continuarea studiilor imediat după absolvirea liceului este mai probabilă în cazul absolvenților: doar 15,7% dintre aceștia declarând că și-au depus dosarul în vederea admiterii la o instituție de învățământ pentru continuarea studiilor, comparativ cu 22,3 % dintre absolvenți. La nivelul județului Galați nu se poate vorbi de o diferență între tendința de continuare a studiilor în mediul urban și-n cel rural.



UNIUNEA EUROPEANĂ



MINISTERUL MUNCII,  
FAMILIEI ȘI  
PROTECȚIEI SOCIALE  
AMPOSDRU



FONDUL SOCIAL EUROPEAN  
POSDRU  
2007-2013



INSTRUMENTE STRUCTURALE  
2007-2013



CNDIPT  
OIPOSDRU

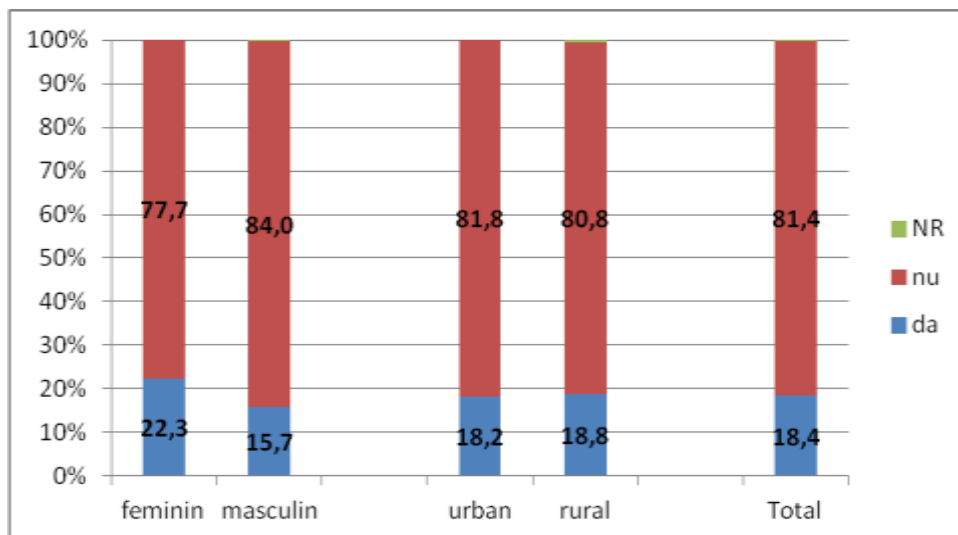


Inspectoratul Școlar  
Județean  
Galați

### Investește în oameni !

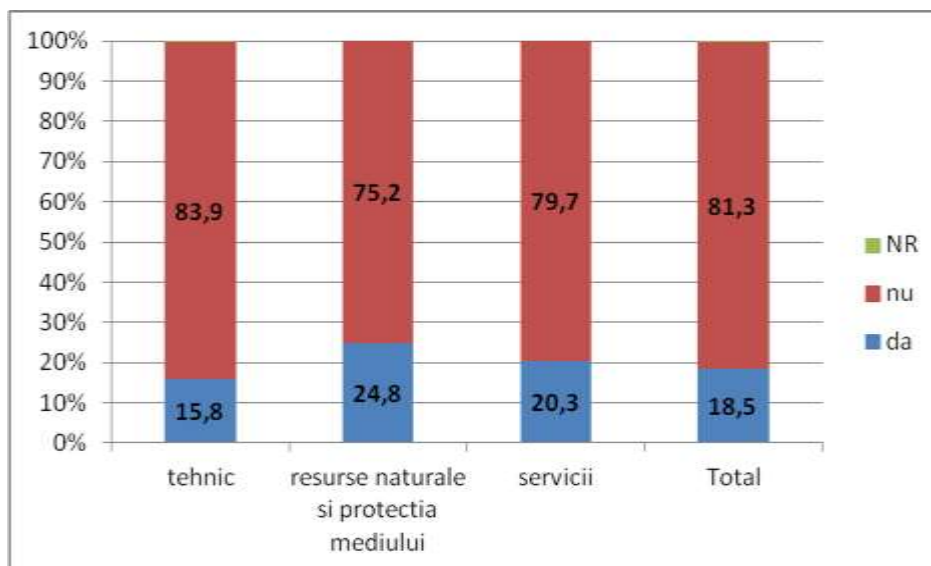
„Proiect cofinanțat din Fondul Social European prin Programul Operațional Sectorial Dezvoltarea Resurselor Umane 2007-2013”

**După terminarea liceului, v-ați înscris/depus dosarul de admitere în vederea continuării studiilor?, %**



În ceea ce privește intenția de continuare a studiilor imediat după terminarea liceului în funcție de profilul liceului absolvit, remarcăm existența unor diferențe semnificative între profiluri referitor la ponderea în total absolvenți a celor care și-au depus dosarul pentru admiterea la o instituție de învățământ. Astfel, în cazul profilului „tehnic” doar 15,8% dintre absolvenții investigați și-au depus dosarul pentru continuarea studiilor, în vreme ce în cazul celorlalte profiluri ponderile acestora sunt mai mari, respectiv 24,8% în cazul profilului „resurse naturale și protecția mediului” și 20,3% în cazul profilului „servicii”.

**Distribuția absolvenților în funcție de decizia de continuare a studiilor, după profilul absolvit, %**





UNIUNEA EUROPEANĂ



MINISTERUL MUNCII,  
FAMILIEI ȘI  
PROTECȚIEI SOCIALE  
AMPOSDRU



FONDUL SOCIAL EUROPEAN  
POSDRU  
2007-2013



INSTRUMENTE STRUCTURALE  
2007-2013



CNDIPT  
OIPOSDRU



Inspectoratul Școlar  
Județean  
Galați

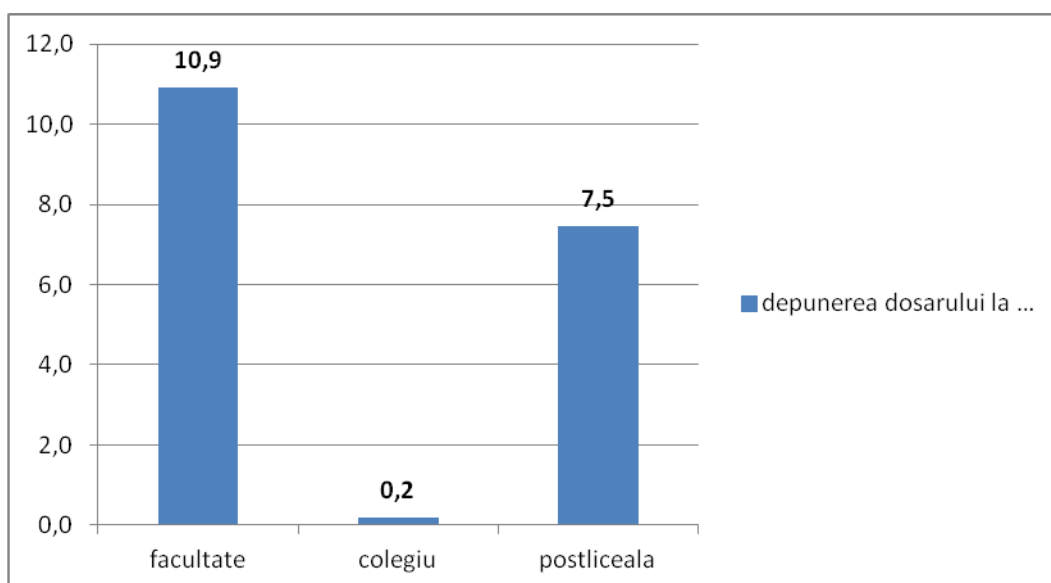
**Investește în oameni !**

**„Proiect cofinanțat din Fondul Social European prin Programul Operațional Sectorial Dezvoltarea Resurselor Umane 2007-2013”**

### 2.3.3. Forma de continuare a studiilor

Absolvenții de LT-RP promoția 2010 investigați în județul Galați, care s-au înscris în vederea admiterii pentru continuarea studiilor, au optat în cea mai mare măsură pentru facultate (10,9% dintre absolvenți) și postliceală (7,5% dintre absolvenți).

#### Distribuția absolvenților care și-au depus dosarul de admitere la o formă de învățământ după terminarea liceului, %



După cum se poate vedea și în graficele de mai jos, remarcăm o pondere mai ridicată a opțiunii pentru școala postliceală în cazul fetelor, 51,2% din totalul absolvenților care și-au depus dosarul pentru continuarea studiilor la școala postliceală fiind de sex feminin. Și în mediul urban, comparativ cu mediul rural, pare să existe o preferință mai accentuată pentru continuarea studiilor la școala postliceală, 65,9% dintre absolvenții care își continuă studiile la postliceală fiind din mediul urban.



UNIUNEA EUROPEANĂ



MINISTERUL MUNCII,  
FAMILIEI ȘI  
PROTECȚIEI SOCIALE  
AMPOSDRU



FONDUL SOCIAL EUROPEAN  
POSDRU  
2007-2013



INSTRUMENTE STRUCTURALE  
2007-2013



CNDIPT  
OIPOSDRU

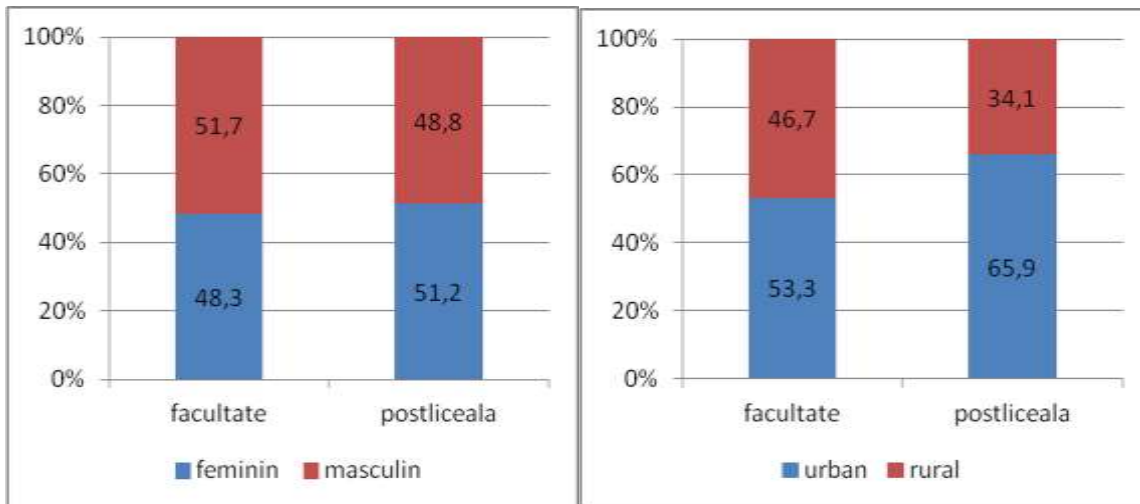


Inspectoratul Școlar  
Județean  
Galați

### Investește în oameni !

„Proiect cofinanțat din Fondul Social European prin Programul Operațional Sectorial Dezvoltarea Resurselor Umane 2007-2013”

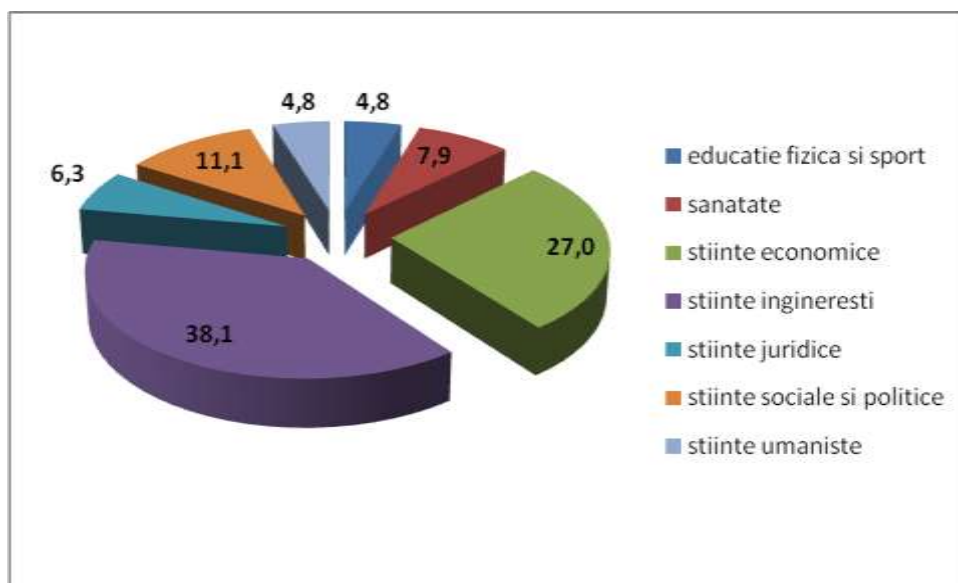
### Profilul absolvenților care și-au depus dosarul pentru continuarea studiilor, %



*Notă: Există doar un singur absolvent care și-a depus dosarul pentru continuarea studiilor la colegiu, de sex feminin, din mediul rural*

Rata de promovare a examenului de admitere pentru continuarea studiilor pentru absolvenții de LT-RP, promoția 2010, investigați în județul Galați este de 83,3% la facultate și 100,0% la școala postliceală. Aici vorbim de rata de promovare la cel puțin una dintre unitățile de învățământ la care a fost depus dosarul de admitere.

### Distribuția dosarelor depuse pentru admiterea la facultate, pe domeniile alese, %





UNIUNEA EUROPEANĂ



MINISTERUL MUNCII,  
FAMILIEI ȘI  
PROTECȚIEI SOCIALE  
AMPOSDRU



FONDUL SOCIAL EUROPEAN  
POSDRU  
2007-2013



INSTRUMENTE STRUCTURALE  
2007-2013



CNDIPT  
OIPOSDRU



Inspectoratul Școlar  
Județean  
Galați

### Investește în oameni !

„Proiect cofinanțat din Fondul Social European prin Programul Operațional Sectorial Dezvoltarea Resurselor Umane 2007-2013”

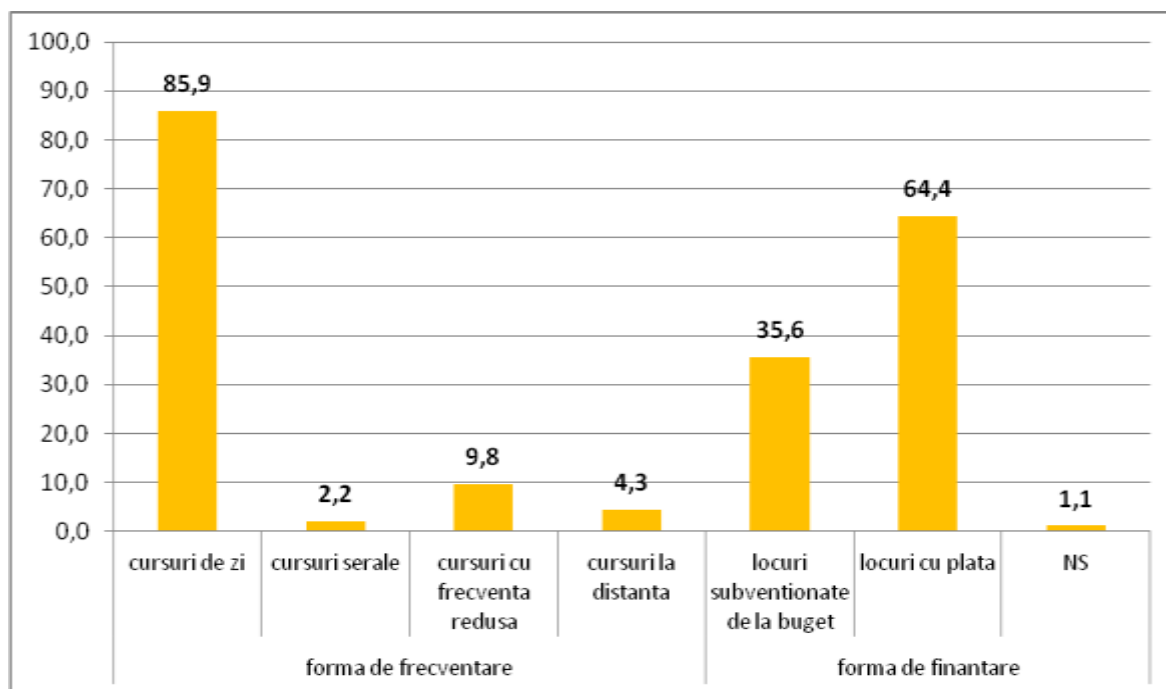
În graficul de mai sus este prezentată distribuția dosarelor depuse de absolvenții de LT-RP investigați, în funcție de domeniile facultăților alese. 38,1% dintre absolvenți au ales *științele inginerești*; *științele economice* au fost preferate de 27,0% dintre absolvenți, iar 11,1% din absolvenții investigați au ales să dea examen de admitere la *științe sociale și politice*.

În ceea ce privește absolvenții care au optat pentru continuarea studiilor prin intermediul unei școli postliceale, toți au fost admiși la școala la care și-au depus dosarul. 75,6% dintre absolvenții investigați care au dat examen de admitere la școala postliceală, au ales domeniul *sănătate și asistență pedagogică*, iar alți 9,8 au ales domeniul *agricol și alimentară*.

Cei mai mulți absolvenți care și-au depus dosarul în vederea admiterii la facultate au optat pentru facultăți de stat (73,8%). În ceea ce privește școlile postliceale spre care s-au orientat absolvenții, acestea sunt în majoritatea lor private (77,5%).

Marea majoritate a absolvenților care își continuă studiile (85,9%) frecventează cursuri de zi. În ceea ce privește însă forma de finanțare, absolvenții în cea mai mare măsură au optat (64,4%) pentru locuri cu plată.

### Distribuția absolvenților după forma de frecvență și finanțare a cursurilor, %



De remarcat faptul că doar cca. un sfert dintre absolvenții de LT-RP promoția 2010, investigați în județul Galați, au ales să urmeze o specializare care să vină în continuarea specializării dobândite în liceu, ceilalți optând pentru specializări diferite de cea dobândită în liceu. Întrebați despre motivele care i-au determinat să aleagă o specializare diferită de cea



UNIUNEA EUROPEANĂ



MINISTERUL MUNCII,  
FAMILIEI ȘI  
PROTECȚIEI SOCIALE  
AMPOSDRU



FONDUL SOCIAL EUROPEAN  
POSDRU  
2007-2013



INSTRUMENTE STRUCTURALE  
2007-2013



CNDIPT  
OIPOSDRU



Inspectoratul Școlar  
Județean  
Galați

### Investește în oameni !

#### „Proiect cofinanțat din Fondul Social European prin Programul Operațional Sectorial Dezvoltarea Resurselor Umane 2007-2013”

dobândită în liceu, o treime dintre absolvenții investigați au declarat că *meseria/profesia pe care o vor obține îi atrage mai mult* (30,8%). Ceilalți au motivat alegerea făcută fie prin aceea că *meseria/profesia aleasă este mai bine plătită* (29,2%), fie că *meseria/calificarea dobândită nu era ceea ce își doreau* (15,4%) sau că *meseria nu era de viitor* (13,8%).

#### Motivarea continuării studiilor într-un domeniu diferit de cel studiat în liceu, %



### 2.3.4. Profilul și motivațiile celor care își continuă/intenționează să-și continue studiile

#### Intenții de continuare a studiilor în anul școlar 2011/2012

Întrebați cu privire la intenția de a-și continua studiile în anul școlar 2011/2012, absolvenții de LT-RP ai promoției 2010 din județul Galați care nu și-au continuat studiile în anul școlar 2010/2011 au răspuns afirmativ în procent de 17,9%. E mai probabil, cel puțin așa cum arată intențiile absolvenților, ca femeile să caute să-și continue studiile în cursul anului 2011/2012. Similar, persoanele cu domiciliul în mediul urban intenționau într-un procent ușor mai ridicat să-și continue studiile în anul școlar următor.



UNIUNEA EUROPEANĂ



MINISTERUL MUNCII,  
FAMILIEI ȘI  
PROTECȚIEI SOCIALE  
AMPOSDRU



FONDUL SOCIAL EUROPEAN  
POSDRU  
2007-2013



INSTRUMENTE STRUCTURALE  
2007-2013



CNDIPT  
OIPOSDRU



Inspectoratul Școlar  
Județean  
Galați

**Investește în oameni !**

**„Proiect cofinanțat din Fondul Social European prin Programul Operațional Sectorial Dezvoltarea Resurselor Umane 2007-2013”**

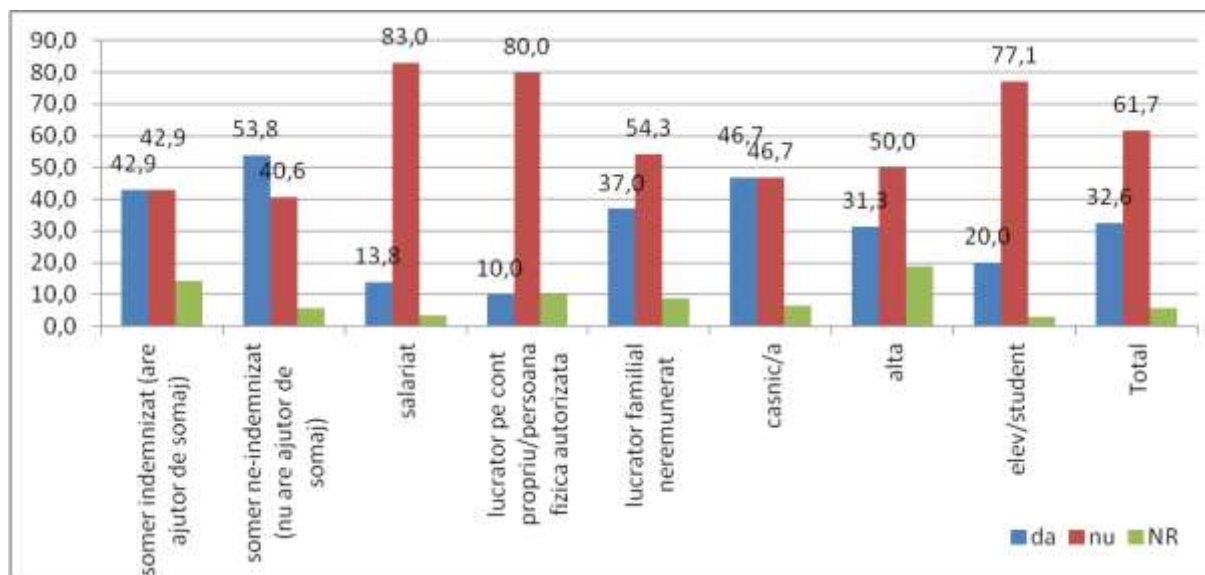
## 2.4. Tranziția de la școală la muncă

### 2.4.2. Șomaj și comportament de căutare a unui loc de muncă

#### *Comportamentul de căutare al unui loc de muncă*

32,6% dintre absolvenții de LT-RP promoția 2010 din județul Galați investigați au declarat că în cursul lunii precedente anchetei au întreprins acțiuni de căutare a unui loc de muncă. Șomerii, atât indemnizați, cât și neindemnizați, persoanele casnice, precum și lucrătorii familiari neremunerați manifestă cel mai accentuat comportament de căutare a unui loc de muncă. Doar 13,8% dintre absolvenții de LT-RP cu statut de salariat la momentul anchetei se aflau în căutarea altui loc de muncă.

#### **Distribuția absolvenților după statutul ocupațional actual și comportamentul de căutare a unui/altui loc de muncă, (%)**





UNIUNEA EUROPEANĂ



MINISTERUL MUNCII,  
FAMILIEI ȘI  
PROTECȚIEI SOCIALE  
AMPOSDRU



FONDUL SOCIAL EUROPEAN  
POSDRU  
2007-2013



INSTRUMENTE STRUCTURALE  
2007-2013



CNDIPT  
OIPOSDRU



Inspectoratul Școlar  
Județean  
Galați

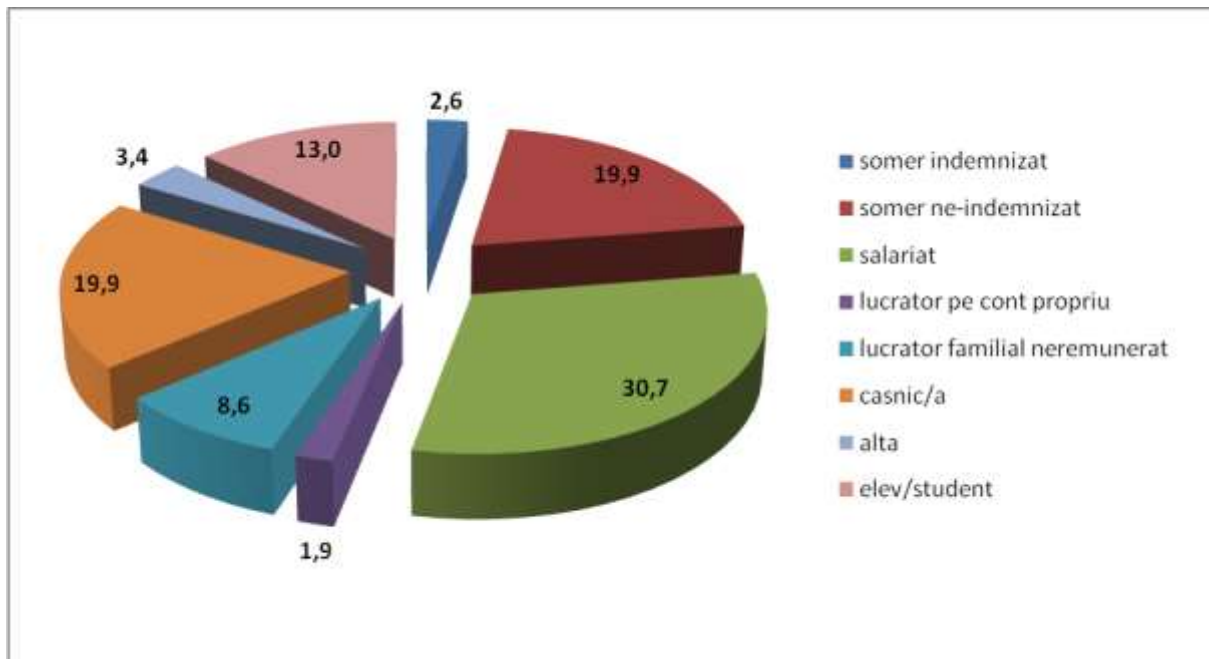
**Investește în oameni !**

**„Proiect cofinanțat din Fondul Social European prin Programul Operațional Sectorial Dezvoltarea Resurselor Umane 2007-2013”**

### 2.4.3. Statut ocupațional și experiența în muncă

*Statut ocupațional actual*

**Distribuția absolvenților după statutul ocupațional actual, (%)**



La un 12 luni de la absolvire, 30,7% dintre absolvenții investigați și-au „câștigat” statutul de salariat și 1,9% pe cel de lucrător pe cont propriu. Cca. 19,9% dintre absolvenți se consideră ca fiind șomeri ne-indemnizați, ponderea șomerilor indemnizați fiind redusă – 2,6%. 8,6% dintre absolvenții investigați declară că la 12 luni de la absolvire sunt lucrători familiari neremunerați. Ponderea deși mare a șomerilor și a lucrătorilor familiari neremunerați în total absolvenți de LT-RP care nu și-au continuat studiile la zi la 12 luni de la absolvire rămâne ridicată, totuși, statutul ocupațional la 12 luni de la absolvire în rândul absolvenților de liceu este mult mai bun decât cel al absolvenților de SAM/AC al aceluiași județ. 2 din 10 absolvențe de LT-RP la 12 luni de la absolvire sunt casnice.

Mediul de rezidență în care domiciliază absolvenții joacă un rol important în privința integrării pe piața muncii. Astfel, 29,4% dintre absolvenții din urban au devenit salariați și 32,6% dintre cei domiciliați în rural. Cele mai pronunțate diferențe între cele două medii se găsesc în cazul șomerilor și a persoanelor casnice, cu ponderi mai ridicate în urban decât în mediul rural. Lucrătorii familiari neremunerați, așa cum de altfel este și firesc, sunt mult mai prezenți printre absolvenții din rural. Practic, din punct de vedere al statutului ocupațional, la 12 luni de la absolvire absolvenții din mediul rural au rezultate mai ușor bune decât cei din





UNIUNEA EUROPEANĂ



MINISTERUL MUNCII,  
FAMILIEI ȘI  
PROTECȚIEI SOCIALE  
AMPOSDRU



FONDUL SOCIAL EUROPEAN  
POSDRU  
2007-2013



INSTRUMENTE STRUCTURALE  
2007-2013



CNDIPT  
OIPOSDRU



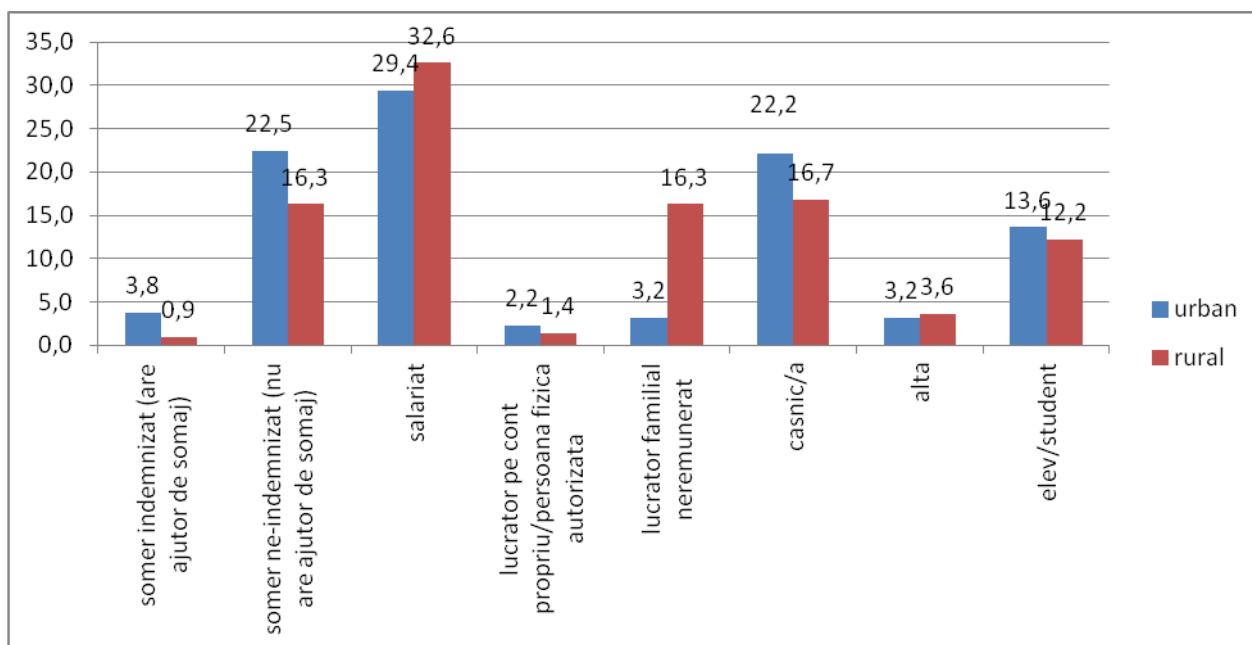
Inspectoratul Școlar  
Județean  
Galați

### Investește în oameni !

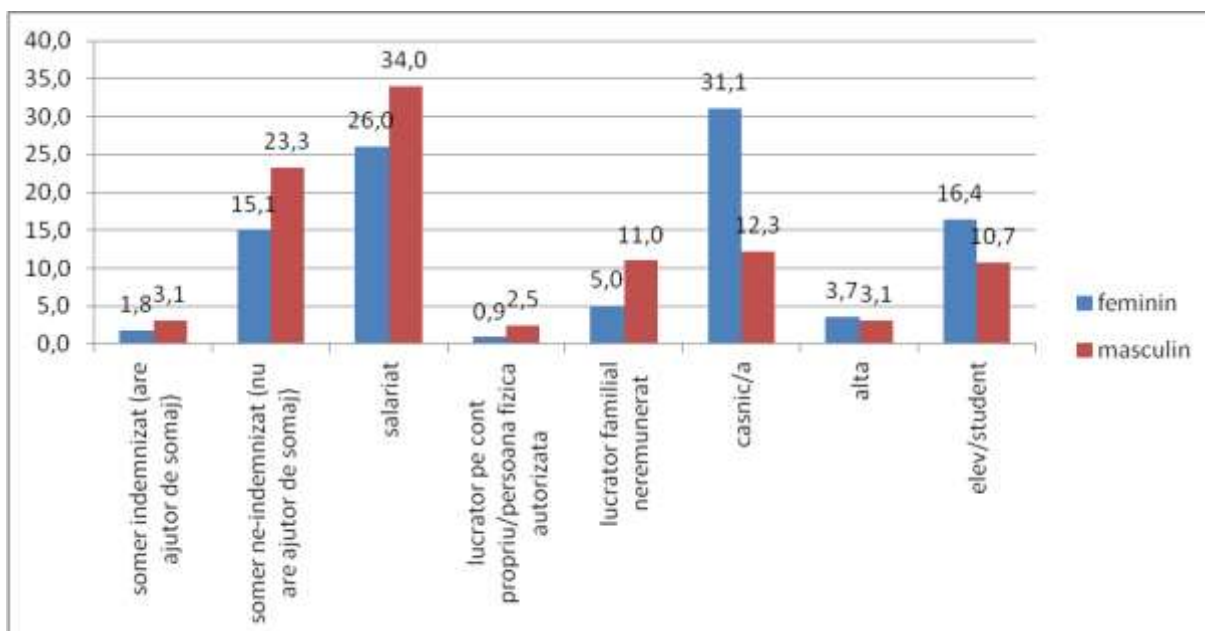
„Proiect cofinanțat din Fondul Social European prin Programul Operațional Sectorial Dezvoltarea Resurselor Umane 2007-2013”

urban, situația fiind de altfel similară rezultatelor obținute pentru SAM/AC la nivelul acestui județ.

### Distribuția absolvenților după statutul ocupațional actual și mediul de rezidență în care are domiciliul, (%)



### Distribuția absolvenților după statutul ocupațional actual și sex, (%)





UNIUNEA EUROPEANĂ



MINISTERUL MUNCII,  
FAMILIEI ȘI  
PROTECȚIEI SOCIALE  
AMPOSDRU



FONDUL SOCIAL EUROPEAN  
POSDRU  
2007-2013



INSTRUMENTE STRUCTURALE  
2007-2013



CNDIPT  
OIPOSDRU



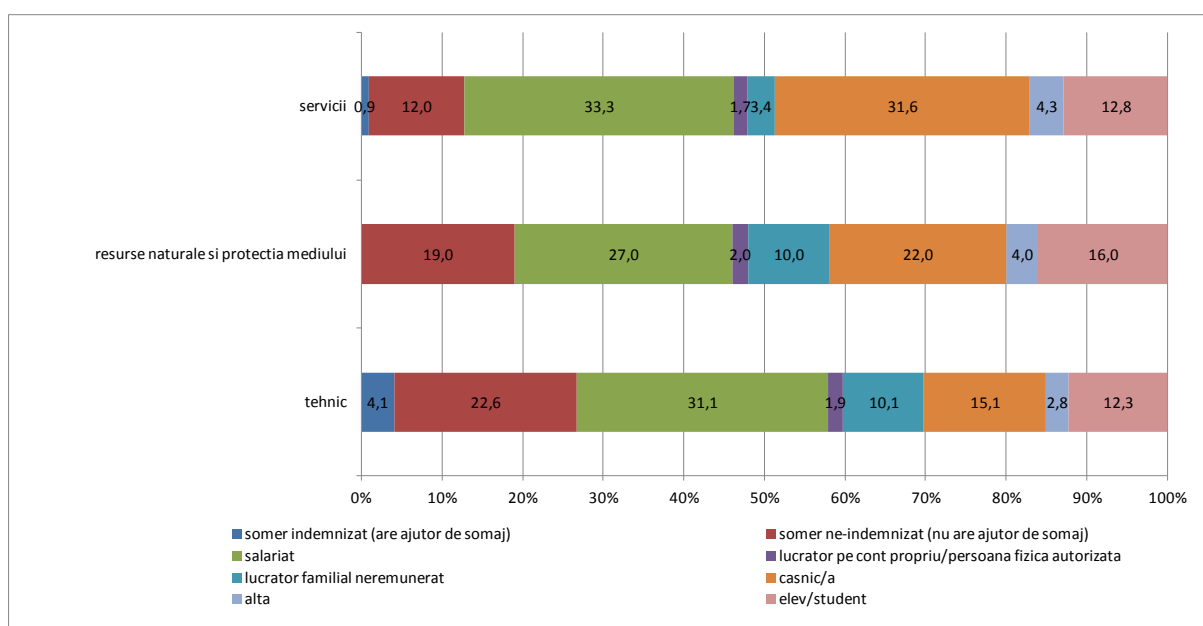
Inspectoratul Școlar  
Județean  
Galați

## Investește în oameni !

### „Proiect cofinanțat din Fondul Social European prin Programul Operațional Sectorial Dezvoltarea Resurselor Umane 2007-2013”

Distribuția absolvenților după statutul ocupațional actual și sex pune în evidență o serie de diferențe de gen. Tineretele au pe piața muncii o poziție mai puțin bună decât absolvenții de sex masculin, la 12 luni de la absolvire. Tinerii sunt mai bine reprezentați, dacă putem spune așa, în toate categoriile ocupaționale specifice persoanelor active: salariat, șomer, lucrător pe cont propriu și lucrător familial neremunerat. Tineretele pe de altă parte sunt mai bine reprezentate în categoriile inactice, și anume persoanele casnice și studenții.

### Distribuția absolvenților după domeniul de calificare și statutul ocupațional actual, (%)



La 12 luni de la părăsirea sistemului de învățământ, absolvenții profilelor *servicii* și *tehnic* au devenit în cea mai mare măsură salariați. Cea mai ridicată pondere a lucrătorilor pe cont propriu caracterizează profilul *resurse naturale și protecția mediului*.

Cei mai mulți șomeri îi regăsim printre absolvenții profilului *tehnic* (4,1% șomeri indemnizați și 22,6% șomeri neindemnizați).

Cei mai mulți casnici/e provin la 12 luni de la absolvire din profilul *servicii* (31,6%), iar rata de continuare a studiilor la nivelul următor caracterizează în cea mai mare măsură domeniul *resurse naturale și protecția mediului* (16,0% dintre absolvenți sunt studenți la momentul realizării anchetei).



UNIUNEA EUROPEANĂ



MINISTERUL MUNCII,  
FAMILIEI ȘI  
PROTECȚIEI SOCIALE  
AMPOSDRU



FONDUL SOCIAL EUROPEAN  
POSDRU  
2007-2013



INSTRUMENTE STRUCTURALE  
2007-2013



CNDIPT  
OIPOSDRU



Inspectoratul Școlar  
Județean  
Galați

**Investește în oameni !**

**„Proiect cofinanțat din Fondul Social European prin Programul Operațional Sectorial Dezvoltarea Resurselor Umane 2007-2013”**

#### 2.4.4. Gradul de adecvare a calificării deținute la ocupația practică la locul de muncă

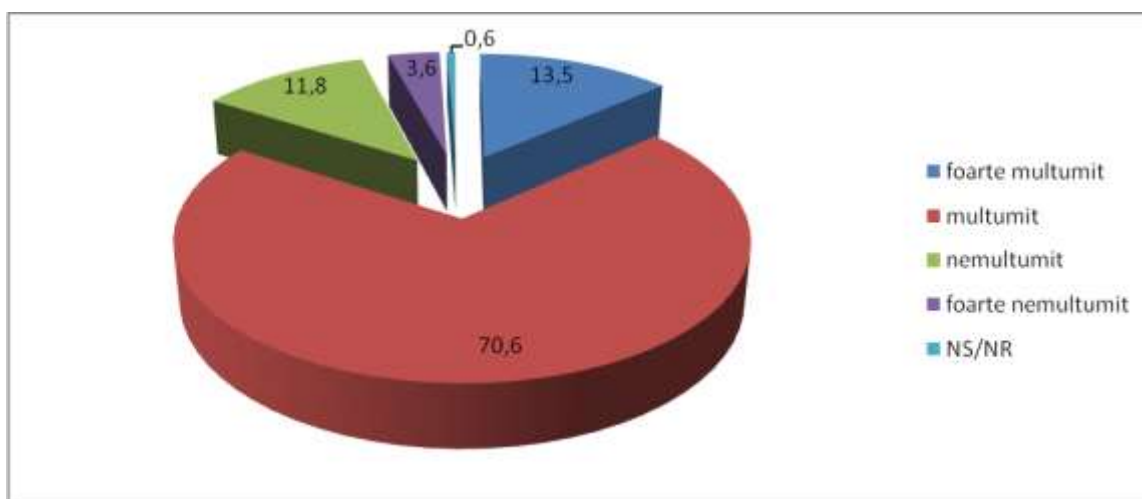
Doar 37,9% dintre absolvenți aveau un loc de muncă la 12 luni de la absolvire (N: 208). Dintre aceștia 14,4% declarau că meseria practică în prezent este în acord cu calificarea obținută prin școală, iar 73,6% că nu are nici o legătură.

### 2.5. Condiții de muncă

#### 2.5.6. Satisfacția față de locul de muncă

Din totalul absolvenților care au devenit salariați și lucrători pe cont propriu, marea majoritate a acestora (70,6%) se declară mulțumiți de actualul loc de muncă, iar 13,5% chiar foarte mulțumiți. Cei mai mulțumiți de locul de muncă pe care îl au sunt absolvenții profilului *resurse naturale și protecția mediului*, unde 96,7% dintre absolvenții profilului care aveau loc de muncă se declarau mulțumiți și foarte mulțumiți de acesta.

**Distribuția abs. după satisfacția față de actualul loc de muncă (%) (N: 170)**





UNIUNEA EUROPEANĂ



MINISTERUL MUNCII,  
FAMILIEI ȘI  
PROTECȚIEI SOCIALE  
AMPOSDRU



FONDUL SOCIAL EUROPEAN  
POSDRU  
2007-2013



INSTRUMENTE STRUCTURALE  
2007-2013



CNDIPT  
OIPOSDRU



Inspectoratul Școlar  
Județean  
Galați

**Investește în oameni !**

**„Proiect cofinanțat din Fondul Social European prin Programul Operațional Sectorial Dezvoltarea Resurselor Umane 2007-2013”**

## 2.6. Concluzii

### 2.6.1. Inserție de „succes”

**Definim rata inserției de succes ca fiind raportul dintre numărul absolvenților care se află în poziție de salariat sau lucrător pe cont propriu, practicând o ocupație în acord cu specificul calificării deținute, ca % în numărul total de absolvenți investigați.**

Per total, 7,8% dintre absolvenții investigați au reușit o inserție de succes. Rata inserției de succes înregistrează valori mai mari în rândul absolvenților de sex masculin. Astfel, absolvenții de sex feminin prezintă o rată de 7,1 %, comparativ cu 8,3% pentru cei de sex masculin. Inserția de succes este mai mare pentru absolvenții din mediul rural, unde aceasta atinge nivelul de 8,9% comparativ cu 7,1% pentru cei din urban.

De asemenea, rata inserției de succes este cea mai ridicată în rândul absolvenților profil tehnic, unde atinge valoarea de 10,5%.

**Rata inserției de succes a tinerilor absolvenților de LT-RP promoția 2010 din județul Galați, pe sexe, medii de rezidență și profilul liceului absolvit**

Sexul		Mediu de rezidență		Profil			Total
Feminin	Masculin	Urban	Rural	Servicii	Resurse naturale	Tehnic	
7,1	8,3	7,1	8,9	7,1	6,9	10,5	7,8